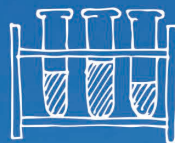


未来を選べるって、
なんだかワクワクする!



KEISEI

← HIGH SCHOOL →







Start!!

ワクワク、不安……

今、どんな気持ち？

高校生活は、君が思っている以上に楽しくて、短い。

将来のためにこんな勉強がしたい。

部活を頑張りたい。

一生の仲間を作りたい——。

どんな目標があってもいい。どんな夢があってもいい。

最高の三年間が、ここにはある。

物語の主役は、君だ。

Succession of traditions

伝統の継承

教育の三綱領

至誠・英知・和敬

- 国家、郷土、人を愛し、社会に役立つ誠実な人物の育成。
- 知・徳・体の調和のとれた社会性豊かな人物の育成。
- 個性、能力を尊重し、自主、創造の高い理念を持ち、真摯に自己を拓く人物の育成。



| History |

これまでの歩み

大正11年 3月
昭和22年 4月
昭和25年 4月
昭和34年 3月
昭和39年 11月
平成 9年 4月
平成15年 6月
平成18年 4月
平成19年 4月
平成21年 4月
平成22年 4月

熊本女子職業学校として設立
松苑女子中学校を併設
熊本家政女学園高等学校と校名を改称
松苑女子中学校を廃す
熊本女子高等学校と校名を改称
慶誠高等学校と校名を改称
卓球部熊本県高校総体連続30年優勝
第八代関戸一義校長就任
ふくし科新設
男女共学化スタート
普通科特進コース新設
普通科パティシエコース新設

平成24年 2月
4月
9月
平成25年 6月
平成28年 3月
平成30年 9月
11月
令和元年 10月
令和2年 4月
令和3年 4月
6月
6月
6月
令和4年 4月

男子寮完成
創立90周年
第5回「スイーツ甲子園」全国優勝(パリ研修)
卓球部熊本県高校総体連続40年優勝
第2号館竣工
第11回「スイーツ甲子園」全国優勝(パリ研修)
関戸一義理事長・校長 瑞宝小綬章受章
菊陽総合グラウンド完成
第九代伊藤敏幸校長就任
工藤幸治理事長就任
男子卓球部熊本県高校総体5年連続優勝
女子卓球部熊本県高校総体3年連続優勝
吹奏楽部全国高等学校総合文化祭7年連続出場
創立100周年



創立時の校舎



大正12年
職員と生徒



平成28年
第2号館竣工



令和元年
菊陽総合グラウンド完成



Keisei High School
100th
Anniversary
2022年 創立100周年

2022年に創立100周年を迎え、今までの伝統を継承しながらこれからもさらに飛躍させていきます。

| Message |

夢を叶えるために

皆さんは、毎日の生活の中で何か習慣になっているものがありますか。

人間は幸せになるために習慣を大切に、これまで文化を創り、あらゆる偉業を成し遂げてきました。皆さんも学業・スポーツ・文化活動・日常生活などで努力と創意工夫を習慣にすると、どんな困難な壁も乗り越えることができ、また「夢を叶える」ことができるはずです。

無限の可能性を生かし、夢を叶えるために、慶誠高校には特色ある科・コース・生徒会、勢いのある部活動などがあり、皆さんの可能性を掘り起こすチャンスをたくさん与えてくれると思います。皆さんにとって高校の選択は、自分で決める人生の初めての大きな分岐点だと考えます。自分を信じ、「夢を叶えるために」最善の選択をしてほしいと願っています。



理事・校長
伊藤 敏幸



熊本大学 (理学部2名・教育学部)

鹿児島大学・熊本県立大学・福岡女子大学

北九州市立大学・立命館アジア太平洋大学・福岡大学・帝京大学・松蔭大学・熊本保健科学大学・熊本学園大学・崇城大学・九州看護福祉大学・九州ルーテル学院大学・平成音楽大学・尚絅大学・九州産業大学・長崎国際大学・宮崎産業経営大学・京都先端科学大学・大阪成蹊大学・桃山学院教育大学

合格実績
(令和2年度卒)



データで見る KEISEI



生徒男女比

男 4:6 女

学科・
コースの数

7



全校生徒

860名



指定校推薦

164校



2022年
創立



100

周年

強化部・準強化部
クラブ数

9

強化部

- 卓球部(男女)
- バスケットボール部(男女)
- 女子バレーボール部
- 男子サッカー部

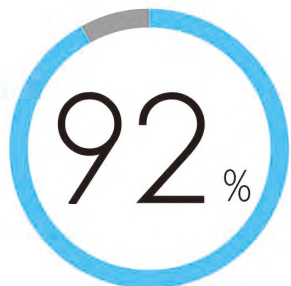
準強化部

- 女子サッカー部
- 陸上競技部
- 吹奏楽部

部活・同好会の数

36

進学率



※進学コース・教養進学コース

学力奨学生(SS)

20,000

円/月支給

※特進コース自宅通学生のみ

KEISEI High School Uniform Collection

2020年、制服が新しくなりました。

男子冬服

チャコールグレーのジャケットと濃紺パンツの大人っぽいスタイル。襟元のにぞくセーターとチェック柄のネクタイがポイントです。

Winter Style

2年
濱 太洋さん
(西合志南中出身)

2年
前田 美侑さん
(宮崎沖水中出身)

女子冬服

プリンセスラインでシルエットがきれい!二つボタンですっきり見えます。襟元のリボンとチラッと見えるベストでかわいらしさアップ!

中間服

男子はブルーグレーのセーター。女子はチェック柄のベストで中間服も爽やか!上品な若さのあるデザインです。

2年
林 凜和さん
(嘉島中出身)

2年
松本 斗亜さん
(嘉島中出身)

Spring / Autumn Style

Summer Style

2年
金子 沙羅さん
(愛媛城東中出身)

2年
村上 誠将さん
(宇土鶴城中出身)

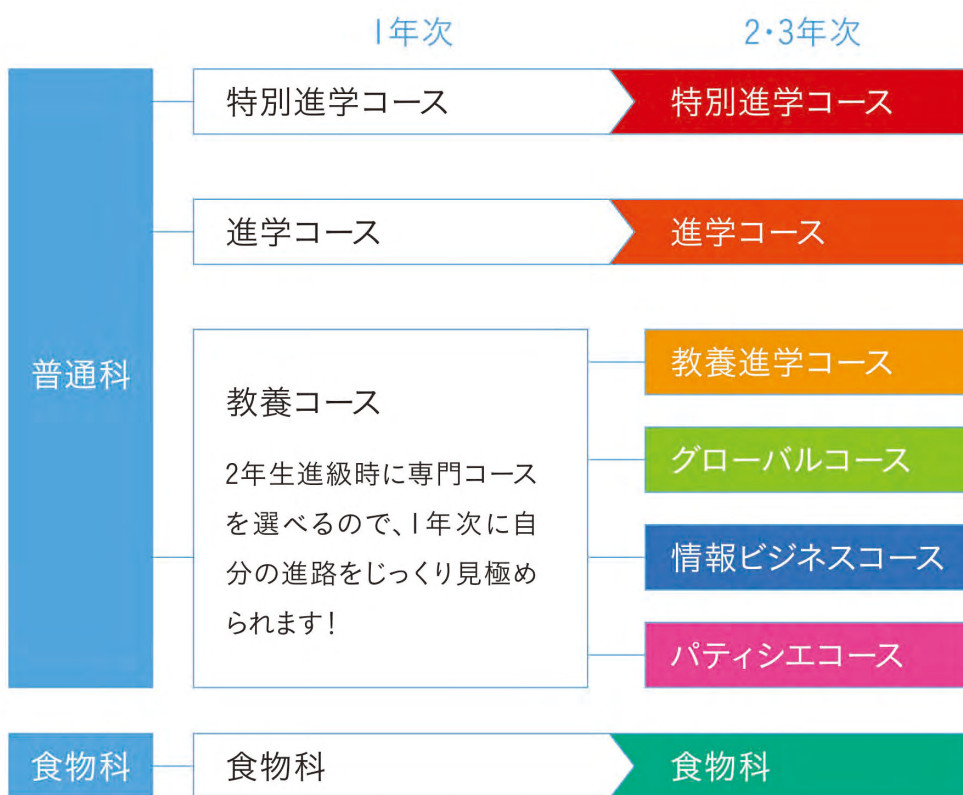
夏服

男女共、濃紺×白の爽やかなデザイン。シンプルですが、こだわりがキラリと光る上品で清潔感溢れるスタイルです。女子は半袖も選択できます。

自分の夢を広げるフィールドがある

将来の目標に合わせて選べる学科・コース

専門性の高い学びをはじめ、進学から就職・資格取得まで、幅広い目標に対応できる学科・コースが7通りあります。



国公立大学進学を目指す

特別進学コース

3年間で国公立大学に合格できる学力を付けるため、少人数制できめ細やかな指導を行なっていくコースです。



文武両道の進学コース

進学コース

勉強と部活動の両立を図ることができ、大学進学を目標とした進路指導を行なっています。



国家試験免除で調理師免許取得

食物科

プロの現場を想定した調理施設で、さまざまな「食」について実践的に学ぶコースです。

※特別進学コース・進学コース・食物科は原則3年間クラス替えがありません。

1年次

未来への一步は ここから始まる 教養コース

今はまだ
学びながら考えたい!



1年次は、
勉強と部活に打ち込みながら
自分の進路をじっくり見極めます!

2・3年次

大学・短大・専門学校へ
進学したい!

教養進学 コース

P.13

大学、短大、専門学校
への進学を目指し、そ
れぞれの目標に合わせて
サポートします。



2年進級時に
4つの専門コースから
選ぶことができます!

PC系の資格を取って
進学・就職したい!

情報ビジネス コース

P.17

検定合格に向けて徹
底指導。進学・就職に
有利な資格取得を目
指します。



語学を学び、海外で
日本文化を発信したい!

グローバル コース

P.15

語学教育だけでな
く、海外で日本の文
化を発信していける
ような人材を育成し
ていくコースです。




お菓子作りなど
パティシエの技術を
学びたい!

パティシエ コース

P.19

洋菓子・和菓子・パ
ンなど、実習を通して
パティシエの知識・
技術を身に付けるだ
けではなく、礼儀や
心構えも学びます。





2年
元土肥 祥人さん
(益城中出身)

2年
椎葉 京子さん
(多良木中出身)

自分の努力で
未来を変える!

在校生の声 2年 椎葉 京子さん (多良木中出身)

voice of students

特別進学コースは、国公立大学への進学を目標とする生徒が在籍しています。朝課外から始まり、7時間授業の後、夕課外で終わるという大変ながらも充実した学校生活を送ることができます。少人数のクラスなので常に緊張感を持って授業を受けることができ、互いに刺激し合いながら

学習意欲を高めることができます。先生方と生徒が最初から同じ目標を持ってスタートするため、入試問題の演習や、伸ばしたい教科・克服したい教科の個別指導も親身になって行ってくださいます。自分の目標や夢の実現に強い意志を持つ人の背中を全力で押ししてくれるコースです。

普通科

特別進学コース

1年 ▶ 2年 ▶ 3年

■ 特別進学コースの1日 ※特別進学コースは生徒会・部活動への加入はできません。

7:30～ 課外授業	8:50～ 授業	12:40～ 昼休み	13:25～ 掃除	13:50～ 授業	17:00～ 課外授業	17:50 下校
---------------	-------------	---------------	--------------	--------------	----------------	-------------



コースの特徴

Point
①

少数精鋭のクラスで
マンツーマンで指導します。

Point
②

奨学生として授業料などを
免除するシステムがあります。

Point
③

大学入学共通テスト後も
独自プログラムでサポートします。

Point
④

文系・理系それぞれの個性に合った
大学・学部を追求します。

■ 主な進路状況 (過去5年間)

- 熊本大学(医学部、薬学部、理学部、工学部、教育学部)
- 福岡教育大学(教育学部)
- 福岡女子大学(国際文理学部)
- 熊本保健科学大学(保健科学部)
- 崇城大学(工学部)
- 西南学院大学(経済学部)
- 日本経済大学(経営学部)
- 鹿児島大学(理学部、法文学部、教育学部)
- 熊本県立大学(環境共生学部、総合管理学部)
- 北九州市立大学(法学部)
- 九州ルーテル学院大学(人文学部)
- 立命館アジア太平洋大学(国際経営学部)
- 九州保健福祉大学(薬学部)
- 水産大学校(海洋生産管理学科)

■ 2年生時間割 文系 理系

	月	火	水	木	金
1	LHR	英表I 化学	数学II	CEII	日本史B
2	生物/物理	CEII	CEII 化学	日本史B	英表I
3	体育	生物/物理	現代文B	体育	生物/物理
4	英表I 化学	数学B	日本史B	世界史B	社会と情報
5	CEII	保健	数学B	古典B	数学II
6	社会と情報	世界史B	古典B	数学II	現代文B
7	数学II	英表I	世界史B	総合探究	古典B



文武両道の先に目指す、
最高の自分！

voice of students

在校生の声

2年 村上 誠将さん

(宇土鶴城中出身) 男子サッカー部

進学コースは、上級学校への進学を目的としたコースです。授業以外にも朝・夕課外の実施など勉学に対するサポートが充実しています。また、多くのクラスメートが部活動に所属しており、文武両道を体現しています。私もサッカー部に所属しており、勉学と部活動の両立は大変ですが日々頑張っています。また3年間クラス替えがないことも特徴です。時には衝突することありますが、それでもクラスメートとの絆や団結力はピカイチで、最も仲のいいクラスだと思います。自分の目標に向かって頑張ることが出来るクラス、それが進学コースです。

普通科

進学コース

1年 ▶ 2年 ▶ 3年

進学コースの1日

7:30～ 課外授業	8:50～ 授業	12:40～ 昼休み	13:25～ 掃除	13:50～ 授業	15:45 終礼	16:00～ 下校 課外授業 / 部活動
---------------	-------------	---------------	--------------	--------------	-------------	----------------------------



2年 佐藤 美羽さん
(山鹿中出身)
女子バスケットボール部

コースの特徴

Point 1

課外と授業で、学力の向上を目指します。

Point 2

総合型選抜・学校推薦型選抜の入試対策をします。

Point 3

文武両道を目指し、部活動も全力で取り組みます。

Point 4

学校行事や生徒会活動で学校全体をけん引します。

主な進路状況 (過去5年間)

- | | | | | |
|---------|----------|------------|----------|----------|
| 山口大学 | 熊本県立大学 | 鹿屋体育大学 | 熊本学園大学 | 熊本保健科学大学 |
| 崇城大学 | 九州看護福祉大学 | 九州ルーテル学院大学 | 尚絅大学 | 平成音楽大学 |
| 福岡大学 | 筑紫女学園大学 | 九州共立大学 | 九州産業大学 | 福岡工業大学 |
| 久留米工業大学 | 長崎外国語大学 | 長崎国際大学 | 宮崎産業経営大学 | 九州保健福祉大学 |
| 別府大学 | 日本文理大学 | 帝塚山学院大学 | 東海学園大学 | 国士舘大学 |
| 東洋大学 | 中京大学 | 名古屋経済大学 | 帝京大学 | 山梨学院大学 |

2年生時間割

	月	火	水	木	金
1	LHR	CEⅡ	古典B	日本史B	英表Ⅰ
2	日本史B	数学Ⅱ	数学Ⅱ	古典B	物理基礎
3	体育	物理基礎	現代文B	体育	CEⅡ
4	古典B	現代文B	総合探究	現代文B	社会と情報
5	数学Ⅱ	保健	日本史B	英表Ⅰ	数学Ⅱ
6	社会と情報	日本史B	CEⅡ	CEⅡ	日本史B



voice of students

在校生の声

2年 奥蘭 空海さん (楠中出身)

教養進学コースには、主に大学や専門学校への進学を目標とした生徒が集まっています。その中には部活動生も多く、勉強との両立に励むことができます。コース特有の「総合探究」「進路研究」という授業では、大学や専門学校でどのような学びを得られるかを調べたり、入試などで必要となるプレゼンテーションの練習をしたりします。コース一丸となって、社会から求められる力を高め合える仲間と共に、頑張っています。

2年
奥蘭 空海さん
(楠中出身)

2年
梅野 晴愛さん
(東町中出身)

自分の“想い”を
“カタチ”に変える

普通科

教養進学コース

1年次[教養コース] ▶ 2年次から選択可

教養コース

1年次は学びながら進路探究

教養進学コース

2・3年次



【コースの特徴】

Point
1

新しい入試制度に合わせた
きめ細やかな進路指導を行います。

Point
2

入試に求められるプレゼンテーション
能力を身に付けます。

Point
3

進学に向けて早い段階から
小論文の授業を行います。

Point
4

県内の大学・専門学校を
訪問して進路の視野を広げます。

■ 主な進路状況 (過去3年間)

- 熊本学園大学
- 崇城大学
- 九州看護福祉大学
- 九州ルーテル学院大学
- 東海大学
- 筑紫女学園大学
- 九州共立大学
- 九州産業大学
- 九州国際大学
- 長崎外国語大学
- 長崎国際大学
- 別府大学
- 日本文理大学
- 久留米大学
- 大東文化大学
- 帝京大学
- 尚絅短期大学短期大学部
- 中部労災看護専門学校
- 熊本医師会立 看護専門学校
- 熊本市立総合ビジネス専門学校
- 熊本駅前看護リハビリテーション学院
- 九州中央リハビリテーション学院
- 熊本総合医療リハビリテーション学院
- 大原学園熊本校

■ 2年生時間割

	月	火	水	木	金
1	LHR	古典B	数学II	体育	古典B
2	日本史B	体育	英語表現I	数学II	日本史B
3	数学A	日本史B	現代文B	物理基礎	現代文B
4	CEII	数学A	CEII	日本史B	小論文
5	保健	数学II	総合探究	現代文B	体育
6	古典B	物理基礎	進路研究	英語表現I	CEII



voice of students

在校生の声

2年 世良 莉々子さん (東野中出身)

グローバルコースではネイティブの先生との英会話の授業が週に4回あります。その他にも文法を学べる授業が週に5回あり、集中的に英語を勉強できます。さらには茶道や華道の授業もあり、将来海外へ行ったときに日本の伝統文化の魅力を発信することができます。このコースでは留学生が在籍していることもあるため、よりネイティブな表現を身に付けることができます。英語をもっと学びたい人、将来グローバルに活躍したいと思っている人にはぴったりのコースです。

言葉の「壁」が「扉」に変わる

普通科

グローバルコース

1年次[教養コース] ▶ 2年次から選択可

教養コース

1年次は学びながら進路探究

グローバルコース

2・3年次



コースの特徴

Point 1

国際感覚を身に付ける
体験的学習を実施します。

Point 2

ネイティブスピーカーの授業やオンライン
英会話で実践的英語を身に付けます。

Point 3

英語検定をはじめ各種検定に
積極的にチャレンジします。

Point 4

日本の伝統を引き継ぐ
グローバルな人材を育成します。

主な進路状況 (過去3年間)

- 熊本学園大学
- 九州ルーテル学院大学
- 尚綱大学
- 平成音楽大学
- 九州保健福祉大学
- 日本経済大学
- 長崎外国語大学
- 九州情報大学
- 東亜大学
- 日本女子体育大学
- 産業能率大学
- 北陸大学
- 尚綱大学短期大学部
- 熊本外語専門学校
- 熊本医師会看護専門学校
- 熊本市立総合ビジネス専門学校
- 熊本駅前看護リハビリテーション学院
- 九州中央リハビリテーション学院
- 熊本YMCA学院専門学校
- 熊本デザイン専門学校
- モア・ヘアメイクカレッジ
- 九州美容専門学校
- シェフパティシエ学院
- 大原保育医療専門学校 熊本校
- 陸上自衛隊(一般曹候補生)
- トランスコスモス株式会社BPOセンター(ビジネスサポート)

2年生時間割

	月	火	水	木	金
1	LHR	日本史B	日本史B	芸術	現代文B
2	体育	グローバル コミュニケーション	現代文B	グローバル コミュニケーション	CEII
3	英語表現I	グローバル コミュニケーション	物理基礎	グローバル コミュニケーション	英語表現I
4	日本史B	数学A	地理	体育	物理基礎
5	CEII	現代文B	総合探究	CEII	保健
6	数学A	体育	日本文化	地理	日本史B

知らなかったことが、
自信に変わる

2年
酒井 仁さん
(北部中出身)

2年
岩本 彩那さん
(北部中出身)

2年
山下 夏輝さん
(菊陽中出身)

在校生の声

voice of students

2年 山下 夏輝さん (菊陽中出身)

情報ビジネスコースでは簿記・電卓・パソコンなどの専門教科を詳しく学ぶことができ、検定試験に合格することで、社会に通用する人材に成長できるコースです。また、先生方は生徒一人ひとりのことをしっかりと見てくれていて「分からない」をなくしていただけるので、授業の雰囲気も良く、楽しく学ぶことができます。1人1台のパソコンが使えるので、とても充実した環境で授業を受けることができます。

普通科

情報ビジネスコース

1年次[教養コース] ▶ 2年次から選択可

教養コース

1年次は学びながら進路探究

情報ビジネスコース

2・3年次



コースの特徴

Point 1

9つの資格取得のための知識や技術習得に力を入れています。

Point 2

Windows 10、Microsoft Office 2019など、最新設備が導入されています。

Point 3

情報系、商業系、ビジネスマナー系の3分野を幅広く学びます。

Point 4

実社会で求められるモラルやマナーを身に付けます。

取得可能な9つの資格

情報系

- 日本語ワープロ検定
- プレゼンテーション作成検定
- 情報処理技能検定(表計算)
- パソコンスピード認定試験(日本語)
- 文書デザイン検定

商業系

- 簿記実務検定
- 珠算・電卓実務検定
- 簿記検定

ビジネスマナー系

- ビジネスコミュニケーション検定

主な進路状況(過去3年間)

- 熊本学園大学
- 尚綱大学
- 平成音楽大学
- 東海大学
- 福岡大学
- 九州女子大学
- 九州情報大学
- 長崎国際大学
- 日本文理大学
- 大阪成蹊大学
- 大阪商業大学
- 桃山学院教育大学
- 朝日大学
- 東洋大学
- 松蔭大学
- 日本女子体育大学
- 文教大学
- 千葉労災看護専門学校
- 熊本市医師会看護専門学校
- 熊本市立総合ビジネス専門学校
- 熊本電子ビジネス専門学校
- 九州中央リハビリテーション学院
- 熊本駅前看護リハビリテーション学院
- 大原学園熊本校
- 本渡商工会議所
- 熊本赤十字病院
- 日本郵政スタッフ株式会社
- 南九州福山通運株式会社
- 熊本皮ふ科形成外科
- アジアプランニング株式会社
- 株式会社トヨタレンタリース
- 熊本交通運輸株式会社
- 中園ホールディングス株式会社(ホワイト急便)
- 陸上自衛隊(自衛官候補生)

2年生時間割

	月	火	水	木	金
1	LHR	現代文B	CEII	体育	日本史B
2	物理基礎	体育	数学A	簿記	簿記
3	情報リテラシー	情報リテラシー	日本史B	芸術	ビジネス基礎
4	数学A	情報リテラシー	現代文B	情報リテラシー	CEII
5	総合探究	保健	簿記	現代文B	体育
6	日本史B	日本史B	簿記	CEII	物理基礎



2年
渋谷 尚樹さん
(託麻中出身)

2年
中島 彩音さん
(鮑田中出身)

voice of students

在校生の声

2年 中島 彩音さん (鮑田中出身)

パティシエコースでは、週2回プロの講師の先生方にご指導を受け、和菓子・洋菓子・パン作りなどの製菓実習が行われています。身だしなみや挨拶、掃除なども徹底しており、実習を通して将来役に立つ心構えを身に付けることができます。少し大変だと思うこともありますが、クラスメートもお菓子作りが好きなので、みんなで楽しく充実した毎日をご過ごしています。

好きだから、夢中になれる

普通科

パティシエコース

1年次[教養コース] ▶ 2年次から選択可

🏆 スイーツ甲子園全国制覇 2回



- パティシエ ユニフォーム
チョコレートブラウンのソムリエエプロン、
スカーフ、帽子のコンビネーション。



2年 富永 凌太さん (京陵中出身) 2年 林 凜和さん (嘉島中出身)

- 充実した現役の外部講師



県菓子工業組合副理事長
「北川天明堂」代表
チーフ 北川 和喜 先生



菓匠「たてやま」
創作和菓子職人
和菓子 立山 学 先生



「お菓子のあさい」
代表
和菓子 浅井 茂宏 先生



「メゾン・ド・キタガワ」代表
洋風創作菓子
洋菓子 北川 博喜 先生



専門学校、
他県高校講師
製パン 武藤 欣弥 先生



「サンタブレ」
オーナーシェフ
洋菓子 松村 英樹 先生

コースの特徴

Point 1
熊本の人気店のパティシエや和菓子職人から直接技術や知識を学べます。

Point 2
専門教科・実習・普通科目をバランスよく履修できるので、進路の幅が広いです。

Point 3
衛生的な実習室と本格的な設備、動きやすいユニフォームです。

Point 4
社会人としての心構えを外部講師から学びます。

主な進路状況 (過去3年間)

- 九州ルーテル学院大学 ▪ 尚絅大学 ▪ 長崎国際大学 ▪ 桃山学院教育大学
- 京都芸術大学 ▪ 甲子園大学 ▪ 尚絅大学短期大学部 ▪ 純真短期大学
- シェフパティシエ学院 ▪ 中村調理製菓専門学校 ▪ 平岡調理・製菓専門学校 ▪ エコール辻
- 有限会社メゾン・ド・キタガワ ▪ 株式会社シェ・タニ ▪ 株式会社岩田コーポレーション ▪ 菓子工房フレヴァン
- パティスリークオーレ ▪ 乳菓子屋株式会社 ▪ 株式会社スイス洋菓子店

2年生時間割

	月	火	水	木	金
1	LHR	食品衛生	総合探究	芸術	日本史B
2	体育	製菓実習	製菓実習	現代文B	数学A
3	現代文B	製菓実習	製菓実習	日本史B	物理基礎
4	CEII	製菓実習	製菓実習	体育	保健
5	物理基礎	CEII	食品衛生	栄養	現代文B
6	日本史B	体育	日本史B	数学A	CEII

あきらめない！
その気持ちは
美味しい料理へ
結びつく

2年
牧嶋 琉晟さん
(玉南中出身)

2年
吉岡 佑悟さん
(三和中出身)

voice of students

在校生の声

2年 牧嶋 琉晟さん (玉南中出身)

食物科では、「調理師」になるために必要な専門教科を学習し、食に関する知識を深めています。毎週本格的な調理実習があり、調理技術を基礎から学ぶことができます。私は食物科に入学し、同じ目標を持った友達と日々努力し、切磋琢磨しながら毎日楽しく料理を作っています。この3年間で必ず大きく成長すると信じて諦めずに頑張っています。皆さんも自分を信じて夢に向かって頑張ってみませんか。

食物科

1年 ▶ 2年 ▶ 3年

- 「食物アレルギー対応食料理コンテスト」全国大会出場 審査員特別賞受賞
- 「ご当地! 絶品うまいもん甲子園」九州大会出場 入賞
- 「全日本高校生WASHOKUグランプリ」全国大会出場 審査員特別賞受賞
- 「高校生デコ白玉コンテスト」全国大会出場 入賞



■ 食物科 ユニフォーム
真っ白いコックコートとコック帽に、落ち着いた緑色のエプロンがポイント。



2年 坂西 英玲菜さん (天水中出身) 2年 小泊 星天さん (錦ヶ丘中出身)



2年 倉岡 里帆さん (長嶺中出身) 2年 吉田 誠歩さん (福岡六生中出身) 2年 濱口 遥羽さん (河内中出身)

食物科の特徴

Point 1
幅広い調理環境に対応できる設備で学べます。

Point 2
有名店の料理長からプロの技を伝授してもらいます。

Point 3
料理コンクールに挑戦し全国大会へ出場することも可能です。

Point 4
和食・洋食・中華のテーブルマナーを本格的なホテルなどで身に付けます。

■ 卒業と同時に国家試験免除で調理師免許取得

実習や授業に必要な技術・知識を身に付け、単位を取得すると、食物科卒業と同時に申請することで、国家試験免除で調理師免許を取得できるのが魅力です。

■ 主な進路状況 (過去5年間)

- 熊本学園大学
- 別府大学
- 平岡栄養士専門学校
- 熊本大学病院
- 尚綱大学
- 梅花女子大学
- エコール辻
- 九州記念病院
- 崇城大学
- 尚綱大学短期大学部
- くまもと新世紀(株)ホテル日航熊本
- 水産庁(船舶職員 司厨部員)
- 東海大学
- 中村学園短期大学部
- 回生会病院
- 長崎国際大学
- 中村調理製菓専門学校
- 熊本赤十字病院
- 誠櫻幼愛園

■ 2年生時間割

	月	火	水	木	金
1	LHR	公衆衛生	栄養	保健	食品衛生
2	食品衛生	日本史A	調理実習	数学I	CEI
3	体育	CEI	調理実習	体育	日本史A
4	栄養	国語総合	調理実習	化学基礎	国語総合
5	総合探究	化学基礎	数学I	調理理論	化学基礎
6	数学I	調理理論	食品衛生	栄養	公衆衛生

刻め足跡 走れ青春

あなたは人生で何かに本気で打ち込んだことはありますか？

慶誠高校のクラブは全国で活躍するクラブから楽しく打ち込めるクラブまで

36種目の希望に合わせたクラブがあります。

種類は違えど、それぞれが「慶誠」のプライドを持ち、本気で活動しています。

その結果、全国レベルのクラブも増えてきました。

さあ、次はあなたの番です。本気で打ち込んでみませんか？

男子卓球部
2年
石山 朋弥さん
(福岡板櫃中出身)

男子バスケットボール部
2年 松本 斗亜さん
(嘉島中出身)

女子サッカー部
2年 藤本 絢子さん
(大津中出身)



女子卓球部
2年
坂崎 涼帆さん
(宇土鶴城中出身)



バレーボール部
2年
脇坂 蘭さん
(新和中出身)



女子バスケットボール部
2年 佐藤 美羽さん
(山鹿中出身)



吹奏楽部
2年
川原 穂乃歌さん
(益城中出身)



陸上競技部
2年
楠岡 由浩さん
(西合志中出身)



男子
サッカー部
2年
山下 大斗さん
(姫戸中出身)





R3
県高校総体
3位

男子サッカー部

- 令和元年
- 高円宮杯U-18リーグ戦 1部昇格
 - 県高校サッカー選手権大会 ベスト16
 - 県高校総体 ベスト16
- 令和2年
- 県高校サッカー選手権大会 ベスト16
- 令和3年
- 県高校サッカー選手権大会 ベスト16
 - 県下高校新人大会 ベスト8
 - 県高校総体 3位



R3
県高校総体
3位

- 令和元年
- 県高校総体 3位
 - 県高校選手権 3位
 - 県新人戦大会 3位
- 令和2年
- 県高校選手権 3位
 - 県下サッカー大会 3位
 - 県リーグ1部 優勝
- 令和3年
- 県高校総体 3位

女子サッカー部



バレーボール部

R1
県高校総体
準優勝

- 令和元年
- 熊本県バレーボール協会会長杯 準優勝
 - 県高校総体 準優勝
- 令和2年
- 春高予選 ベスト8
- 令和3年
- 県高校総体 ベスト8



R3
南九州大会
出場(3名)

陸上競技部

- 令和元年
- 九州新人大会 4名出場、3位入賞
- 令和2年
- 九州新人大会出場
 - 高校駅伝 男子5位入賞
- 令和3年
- 県高校総体 3名入賞
 - 南九州大会出場



R3
県高校総体
優勝
(46度目)

女子卓球部

- 令和元年
- 県高校総体女子学校対抗 優勝(45度目)
 - インターハイ出場
- 令和2年
- 県高校卓球新人大会 優勝
 - 全国高等学校選抜卓球大会出場
- 令和3年
- 県高校総体女子学校対抗 優勝(2連覇、46度目)
 - インターハイ出場



吹奏楽部

- 令和元年
- 吹奏楽コンクール 金賞
 - 新人コンクール 金賞
 - 全国総文祭佐賀大会出場
- 令和3年
- 全国総文祭和歌山大会出場



全国
高等学校
総合文化祭
出場(8回)





R3
県高校総体
優勝
(5連覇、8度目)

男子卓球部

令和元年

- 県高校総体男子学校対抗優勝(4連覇)
- インターハイ出場

令和2年

- 県高校卓球新人大会 優勝
- 全国高等学校選抜卓球大会出場

令和3年

- 県高校総体男子学校対抗優勝(5連覇、8度目)
- インターハイ出場



弓道部



バドミントン部



ダンス部



書道部



和太鼓部

- 剣道部
- 華道部
- 茶道部
- 演劇部
- 合唱部
- 写真部
- 洋菓子部

- 料理研究部
- パソコン部
- 着付け部
- 軽音部
- ペンフレンド部
- Sくらぶ部
- 漫画イラスト部

- ミニ野菜栽培同好会
- ソフトテニス同好会
- 英語同好会
- 文学研究同好会
- 手芸同好会
- 登山同好会
- 詩吟同好会
- 硬式テニス同好会

全国大会
出場
23回

R3
県高校総体
3位

女子バスケットボール部

令和元年

- 九州大会出場
- インターハイ出場
- 県高校総体 優勝(2連覇)

令和2年

- 県新人戦大会 優勝
- ウインターカップ予選 準優勝

令和3年

- 県高校総体 3位



男子バスケットボール部

令和元年

- 県高校総体 ベスト8
- ウインターカップ ベスト8

令和2年

- 県新人戦大会 ベスト8

令和3年

- 南九州予選 3位
- 県高校総体 3位

R3
県高校総体
3位



施設・設備

知識・技術をしっかりと身に付けられる充実の施設・設備。
プロの現場でも使われている設備などもあるので、抜群の学習環境です。



校内寮「和敬館」(女子)

校内寮(男子)

グラウンド

5号館

2号館(新館)

3号館



レストラン(1F)

パティシエ実習室(1F)

調理実習室(2F)

菊陽総合グラウンド

サッカー部・陸上競技部・吹奏楽部・弓道部



多目的広場



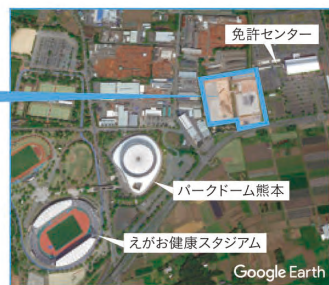
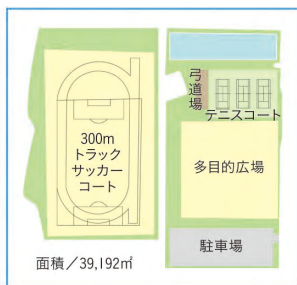
サッカーコート

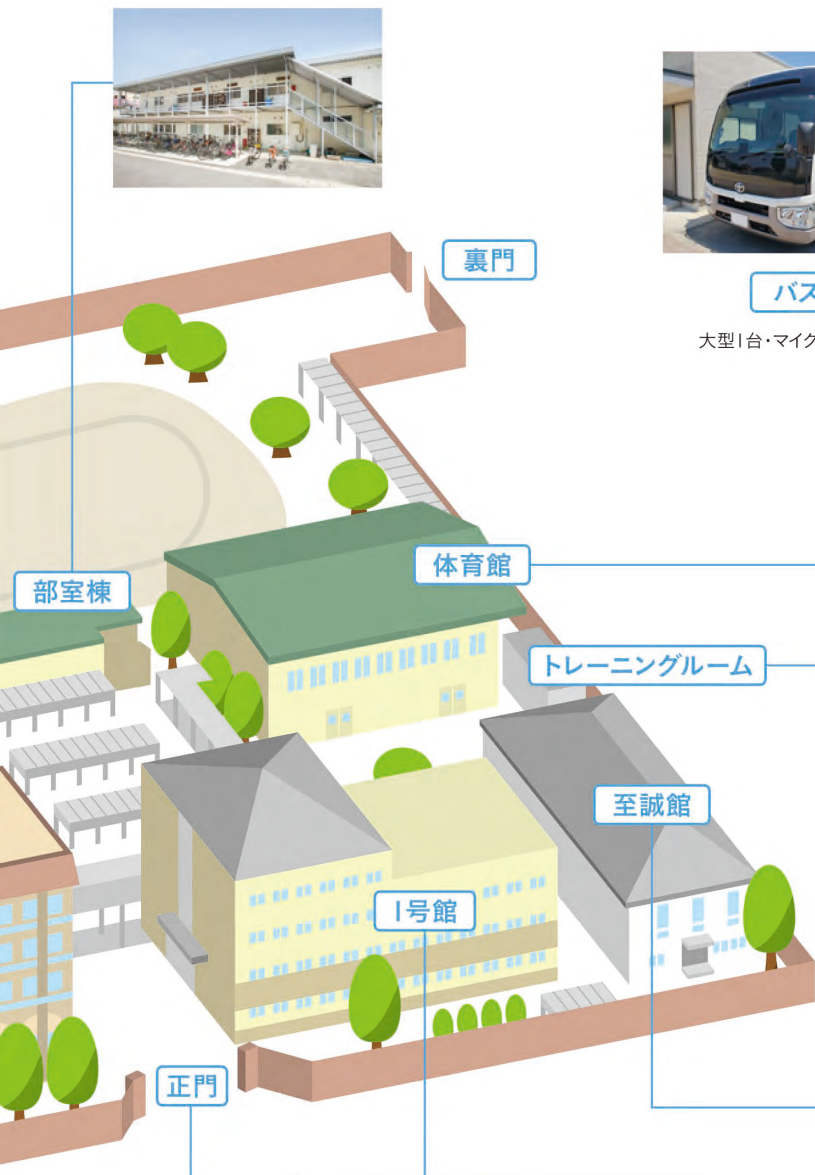


テニスコート



弓道場





バス

大型1台・マイクロバス4台



冷暖房完備



至誠館

1号館



コンピューター室(3F・4F)



視聴覚室



図書室



松苑会館(1F)



卓球場(2F)

校内寮

校内には女子寮(3階建)・男子寮(2階建)があります。寮には学習室・食堂・浴室・懇談室・洗濯室の設備があります。



和敬館(女子寮)

収容人員/80名構造/鉄筋3階建
設備/学習室・食堂・浴室・懇談室・洗濯室・冷暖房等

男子寮

収容人員/36名構造/鉄筋2階建
設備/学習室・浴室・懇談室・洗濯室・冷暖房等

寮費【月額】	入寮費	舎費	食費(3食)	光熱費	冷暖房費	毎月の納付額(計)
男子寮(36名)	15,000円	8,200円	32,500円	4,500円	3,000円	48,200円
女子寮(80名)	15,000円	6,700円	32,500円	4,500円	3,000円	46,200円

※記載金額は令和3年度分となります。次年度分は変更になる場合があります。

寮生の1日(平日)

6:15 起床	6:20 点呼・掃除	6:40~ 朝食	~8:00 登校	~19:00 下校	19:30 門限	~20:00 夕食	21:00 点呼	~21:30 入浴	23:00 消灯
------------	---------------	-------------	-------------	--------------	-------------	--------------	-------------	--------------	-------------

年間行事



- 4月
- 1学期始業式
 - 入学式
 - 歓迎遠足
 - 新入生宿泊研修

- 5月
- 体育祭
 - 中間考査
 - 中間服着用

- 6月
- 県高校総合体育大会
 - 県高校総合文化祭
 - 生徒総会
 - 夏服着用

- 7月
- 期末考査
 - クラスマッチ
 - 1学期終業式
 - 夏季休業
 - 体験入学

- 8月
- 夏季休業
 - 体験入学
 - 夏季課外
 - 2学期始業式

- 9月
- 体験入学
 - 中間考査
 - 中間服着用

- 10月
- 合唱コンクール
 - 芸術鑑賞
 - 冬服着用

- 11月
- 中間考査
 - 文化祭
 - 入試説明会
 - 教育講演会

- 12月
- 期末考査
 - クラスマッチ
 - 2学期終業式
 - 冬季休業

- 1月
- 3学期始業式
 - 専願・奨学入試

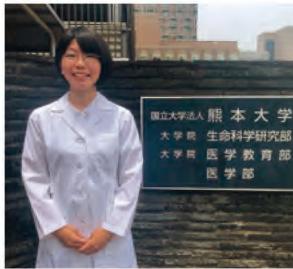
- 2月
- 修学旅行(2年生)
 - 期末考査
 - 一般入試

- 3月
- 卒業式
 - クラスマッチ
 - 修了式
 - 春季休業

卒業生からのメッセージ

渡邊 光紗さん
(天草有明中出身)

- 平成28年度
普通科特別進学コース卒
- 熊本大学 医学部 医学科



医学部5年生となり、1週間ずつ各臨床科を回るポリクリ実習が始まりました。一人ひとり患者さんを担当させていただき、診察や治療を学んでいます。4年次までの知識が実際の臨床での体験と結び付き、より理解が深まるのを感じています。

高校の頃、「継続は力なり」と先生方からよくお聞きしていました。これは勉強に限らず、人生の全ての事につながると思います。これからもコツコツとさまざまな経験を積み重ねていきたいと思っています。

荒巻 優さん
(荒尾第四中出身)

- 令和2年度
普通科特別進学コース卒
- 熊本大学 理学部 理学科



私は高校3年間で、得意教科をさらに伸ばすことと苦手教科の克服に力を注ぎました。分からない事は先生方が分かるまでサポートしてください、着実に力を付けることができました。また、私は寮に入っていたため、毎日寮の仲間と問題を出し合ったりして楽しく勉強することができました。私は今、コロナの影響もあり遠隔で授業を受けています。高校でやってきた事をさらに発展させた内容が出てきて悪戦苦闘中です。今後も難しい内容がたくさん出てくると思いますが、高校時代に培ってきたものを武器に、これからも努力していきます。

井村 かれんさん
(託麻中出身)

- 平成29年度
普通科進学コース卒
- 九州ルーテル学院大学卒
- 肥後銀行勤務



私は大学卒業後、肥後銀行に就職しました。社会人になり思う事は、学生時代の経験は財産かつ原動力になるということです。会社の一員として働くため、発言や行動に責任が生じますし、困難や苦難が訪れます。そのような時に、高校時代に学んだ人間性と努力する姿勢は強みになっています。

慶誠高校の些細な事でも相談できる校風や、クラス、部活動のみならず切磋琢磨しながら上を目指す環境が整っているおかげで、自分自身の強みを築くことができました。私は慶誠高校を卒業できて本当に良かったです。

佐藤 光さん
(産山中出身)

- 令和2年度
普通科特別進学コース卒
- 熊本大学 理学部 理学科



私は国公立大学進学を目標に、3年間日々の勉強に励んでいました。私の3年間は常に先生方に支えられていました。特に3年の時は大変助けられました。センター試験から大学入学共通テストに変わったり、新型コロナウイルスの影響も受けましたが、先生方は最後の最後まで私と真剣に向き合ってくださいました。そのおかげで、熊本大学理学部へ入学できました。

私は、支えてくださった先生方に感謝し、自分にとって成長のある充実した大学生活を送りたいと思います。

西 千奈さん
(木山中出身)

- 令和2年度
普通科進学コース卒
- 熊本県立大学
総合管理学部 総合管理学科



私は高校3年間で部活、文化委員長、ボランティア、受験などさまざまな事に挑戦してきました。それらの経験を通して、あの時一步踏み出しておいてよかったなと思っています。失敗もたくさんしました。しかし、それらの挑戦のおかげで今の自分があり、夢も叶いました。そして自分が戦っている時にたくさんの先生方や友達に助けをもらい、とても感謝しています。

大学生になった今、高校3年間はとてもあっという間だったと感じています。そして、高校生は無敵だと思っています。この貴重な高校3年間を、皆さんにとって有意義なものにしてください。

品川 慧さん
(江原中出身)

- 令和2年度
普通科教養進学コース卒
- 帝京大学 医療技術学部
スポーツ医療学科
トップアスリートコース



僕は高校から部活で陸上競技を始めて、大学に進学してからも陸上競技を続けたいと思ったので、教養進学コースを選びました。そこで大学に進学するための基礎的な知識を学んで、部活との両立を頑張りました。その結果、自分の希望する帝京大学の医療技術学部へ合格することができました。

入学してからは勉強も陸上競技も毎日大変ですが、箱根駅伝出走と体育の教員免許を取るという2つの目標を達成するために、頑張っています。



- バス / 交通局前バス停より 徒歩約3分
- 市電 / 交通局前電停より 徒歩約3分
- 熊本駅から交通局前電停まで 約30分
- JR / 新水前寺駅より 徒歩約13分
- 宇都駅から熊本駅まで 約25分
- 松橋駅から熊本駅まで 約30分
- 玉名駅から熊本駅まで 約36分
- 八代駅から熊本駅まで 約44分
- 荒尾駅から熊本駅まで 約53分
- 光の森駅から新水前寺駅まで 約17分

※時間帯により所要時間は異なります。



オープンスクール

第1回 8月7日(土)

第2回 9月5日(日)

体験入部

8月29日(日)

【強化部】卓球部(男女)・バスケットボール部(男女)・女子バレーボール部・男子サッカー部
 【準強化部】女子サッカー部・陸上競技部・吹奏楽部

入試説明会

第1回 11月7日(日)

第2回 11月20日(土)

※詳細は後日、ホームページでお知らせします。 ※状況により延期または中止の場合もございます。

LINE 公式アカウント

慶誠高等学校公式アカウントを友だち追加で、入試に関する情報やさまざまな情報をお届けします！

LINEの「友だち追加」画面からQRコードを読み込み、「追加」ボタンを押してください。



KEISEI 慶誠高等学校

学校についてのご意見、ご質問などがありましたら、ご遠慮なく下記までお問い合わせください。

〒862-0971 熊本県中央区大江4丁目9番58号

TEL096-366-0128 FAX 096-366-0239

http://www.keisei-h.ed.jp/ E-mail:info@keisei-h.ed.jp



[ホームページ]

